

Глава XII

Малое предпринимательство в Республике Беларусь: статистическая оценка

*Марина Шехова*¹

В последние 20 лет в странах с развитой рыночной экономикой малое предпринимательство заявило о себе как о важном источнике социально-экономического роста. Если в конце XIX и середине XX века здесь прогнозировалась тенденция укрупнения производства и рост масштабов предприятий, то в настоящее время усилилось внимание к малым предприятиям и их роли в экономике государства. Рост предпринимательской активности населения способствует успеху при осуществлении рыночных преобразований в странах с переходной экономикой: снижается неизбежная при структурной перестройке безработица, формируется «средний класс» — основа социально-политической стабильности, насыщается рынок товаров и услуг, активизируется инновационная деятельность и т.д.

Низкие темпы осуществления рыночных реформ, сложные социально-экономические условия в Республике Беларусь в сочетании с низким уровнем развития малого предпринимательства обуславливают актуальность исследования различных аспектов его деятельности и поиска механизмов активизации. Для осуществления этой задачи необходимо иметь: объективные критерии выделения малых предприятий, качественную методику сбора и обработки информации, доступность полученных данных. Официальная статистическая информация по малому предпринимательству в Беларуси не отвечает ни одному из указанных требований.

Мы попытаемся проанализировать уровень и возможные перспективы развития обозначенного сектора экономики в Республике Беларусь, используя имеющиеся, но определенным образом переработанные статистические данные.

¹ Марина Шехова — начальник отдела сводно-экономических работ, программирования и статрегистров Витебского областного управления статистики. Сфера научных интересов: малое предпринимательство, региональная экономика, статистика.

1. Двойственность понятия «малое предприятие»

Согласно закону Республики Беларусь «О государственной поддержке малого предпринимательства» от 16 октября 1996 года, «под субъектами малого предпринимательства понимаются предприниматели, осуществляющие свою деятельность без образования юридического лица, и юридические лица со следующей среднесписочной численностью работников:

- в промышленности и на транспорте — до 100 человек;
- в сельском хозяйстве, включая фермерские (крестьянские) хозяйства, и в научно-технической сфере — до 60 человек;
- в строительстве и оптовой торговле — до 50 человек;
- в розничной торговле и бытовом обслуживании населения — до 30 человек;
- в других отраслях непромышленной сферы — до 25 человек (далее малые предприятия).

Малые предприятия и предприниматели, осуществляющие свою деятельность без образования юридического лица, занимающиеся несколькими видами деятельности, относятся к субъектам малого предпринимательства по критериям того вида деятельности, доля которого является наибольшей в объеме реализации продукции (работ, услуг) за квартал»².

Таким образом, по действующему закону, к субъектам малого предпринимательства относятся предприятия всех форм собственности. Именно в такой трактовке приводятся данные по малым предприятиям в Статистическом ежегоднике Республики Беларусь.

Можно ли относить к предпринимательству государственные предприятия, колхозы, совхозы, некоммерческие организации только на основании малой численности работающих?

Особая социально-экономическая роль малых предприятий в государстве обусловлена не только их небольшим размером, но и предпринимательским характером деятельности. Следовательно, прежде всего, необходимо выделить в экономике предприятия, относящиеся к сектору предпринимательства, а затем из них по критерию численности работающих — малые предприятия. В настоящее время такого механизма не существует. Однако предусмотрен статистический отчет о деятельности, который представляют предприятия и организации (юридические лица) негосударственной формы собственности (кроме колхозов, организаций потребительской кооперации, других предприятий, созданных на базе государственных и в уставном фонде которых имеется доля государства),

² Закон Республики Беларусь от 16 октября 1996 г. «О государственной поддержке малого предпринимательства в Республике Беларусь», «Ведомости Верховного Совета Республики Беларусь», 1996, № 34, ст. 607.

занимающиеся предпринимательской деятельностью со среднесписочной численностью в соответствии с законом «О государственной поддержке малого предпринимательства в Республике Беларусь». Данные, полученные из этого отчета, по нашему мнению, более объективно отражают итоги работы малых предприятий республики. Именно они используются при характеристике развития малого предпринимательства в ежегодном «Национальном отчете о человеческом развитии Республики Беларусь».

Существенный недостаток имеющейся статистической информации в том, что из поля зрения выпадает деятельность индивидуальных предпринимателей, относящихся по Закону к числу субъектов малого предпринимательства. Результаты их работы учитываются только в розничном товарообороте по данным выборочного обследования домашних хозяйств.

Таким образом, при анализе состояния малого предпринимательства в Республике Беларусь нами использованы данные статистического отчета ф.№1-мп «Отчет о деятельности предприятий и организаций негосударственной формы собственности» за 1999 год, которые позволяют учесть результаты работы только одной из трех составляющих указанного сектора экономики — малых предприятий, исключая индивидуальных предпринимателей и фермерские хозяйства. Деятельность фермерских хозяйств требует отдельного рассмотрения в силу особенностей характера их деятельности. По индивидуальным предпринимателям, как было указано выше, статистическая информация отсутствует.

2. Динамика количества малых предприятий в Республике Беларусь

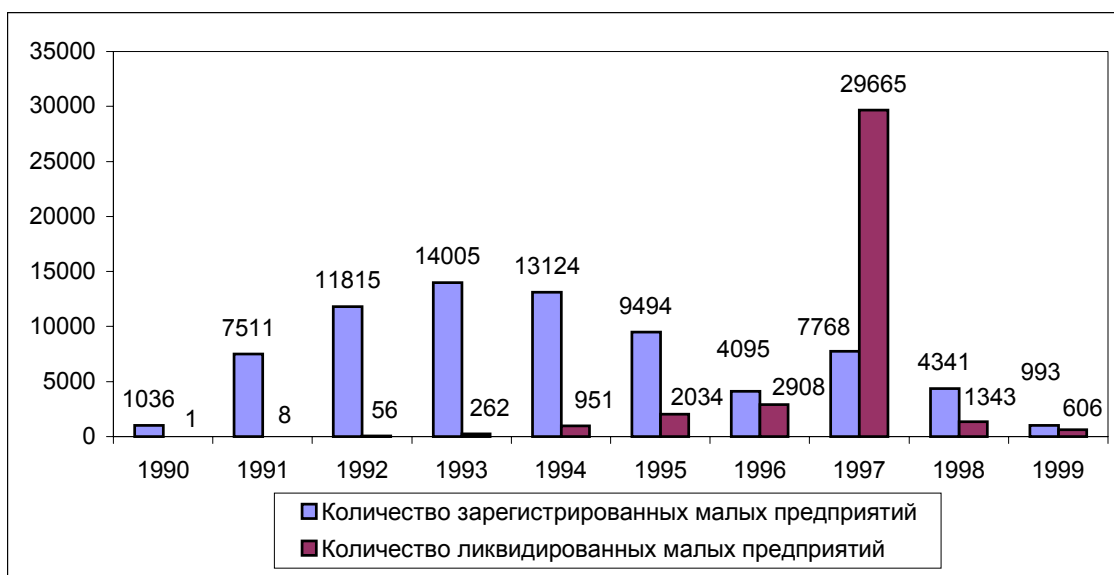
В официальных источниках статистической информации республики приводится только количество малых предприятий, представивших отчет в органы статистики. Следовательно, этот показатель в динамике не может дать верного представления о процессах, происходящих в данном секторе экономики. Кроме того, менялись критерии отнесения предприятий к категории малых.

Для того, чтобы определить количество зарегистрированных малых предприятий по годам в сопоставимом виде в качестве источника информации, нами был использован единый государственный реестр предприятий и организаций за 1993-1996 годы и статрегистр за 1997-1999 годы. К малым предприятиям также были отнесены субъекты хозяйствования не представившие отчет о деятельности.

В результате была получена динамика количества зарегистрированных и ликвидированных малых предприятий (см. рис. 1), которая отражает изменения предпринимательской активности населения республики. Ее рост до 1994 года в некоторой степени был вызван открывшимися возможностями для получения высоких доходов от приватизации государственной собственности по заниженной цене и от занятий сверхрентабельной на то время торгово-посреднической

деятельностью. С 1994 года указанные возможности были исчерпаны, темпы раздела государственной собственности снизились, стала четко проявляться тенденция к усилению централизованного регулирования предпринимательской деятельности. В 1997 году после проведенной общереспубликанской перерегистрации было ликвидировано около 30 тыс. малых предприятий. Снижение количества вновь образованных предприятий вызвано также общереспубликанскими перерегистрациями.

Рисунок 1. Динамика количества зарегистрированных и ликвидированных малых предприятий в Республике Беларусь за год



Источник: Министерство статистики и анализа Республики Беларусь, расчеты автора.

Характерная черта типичного малого предприятия — его неустойчивость. Корни этого — в объективно менее благоприятных, по сравнению с крупными предприятиями, условиях хозяйствования, связанных с ограниченностью финансовых и кадровых ресурсов. По данным Администрации малого бизнеса США, 23,7% вновь созданных предприятий терпят неудачу в течение первых двух лет своей деятельности, 51,7% — четырех и 62,7% — шести лет. При этом 48% неудач связано с нехваткой капитала, 23% вызваны недостатком профессиональных знаний бизнесмена³. Поэтому устойчивый прирост масштабов их деятельности возможен только при значительном увеличении количества вновь образованных малых предприятий, для чего необходимы максимально благоприятные правовые условия.

Важно знать не только сколько малых предприятий зарегистрировано, но и какая доля из них является активной. Сложность и длительность процесса лик-

³ Балашевич М. И., *Малый бизнес: отечественный и зарубежный опыт*, Минск: НКФ «Экоперспектива», 1995, с. 41.

ликвидации предприятий иногда приводит к тому, что фактически прекратившее свою деятельность предприятие продолжает числиться как действующее. Если оно не предоставляет никаких сведений о своей деятельности, то со временем может быть ликвидировано по инициативе регистрирующего органа. К числу неактивных также можно отнести предприятия:

- находящиеся в процессе ликвидации;
- новые, не успевшие приступить к деятельности;
- временно приостановившие свою деятельность в связи с трудностями (финансовыми, со сбытом продукции, обеспеченностью сырьем и т.д.).

Лучший способ анализа данного аспекта работы малого предпринимательства — выборочное обследование.

Почему нет возможности оценить долю активных малых предприятий в республике при существующей методике сплошного наблюдения?

Во-первых, не все зарегистрированные малые предприятия предоставляют отчеты о деятельности, несмотря на ужесточение законодательных мер за непредставление статистической отчетности.

Во-вторых, нельзя считать случайной совокупность предприятий, представивших отчет о деятельности и распространять полученные по ней данные на общее количество зарегистрированных. Как показал проведенный анализ, не отчитываются в основном неактивные предприятия.

Используя корреляционную зависимость между процентом не отчитавшихся малых предприятий и процентом неактивных в числе отчитавшихся⁴, была проведена оценка процента неактивных малых предприятий в общем числе зарегистрированных за 1993-1999 годы (см. рис. 2).

Как видно из полученных данных, число активных малых предприятий менялось не столь значительно, как зарегистрированных. Следовательно, в 1997 году были ликвидированы в основном не работающие малые предприятия. При этом негативное воздействие перерегистрации заметно и на активном секторе малой экономики.

Результаты опросов, проведенных Tacis в 1997-1998 гг.⁵ и Институтом приватизации и менеджмента в 2000 г.⁶, свидетельствуют о крайне сложных институциональных условиях существования малого предпринимательства в респуб-

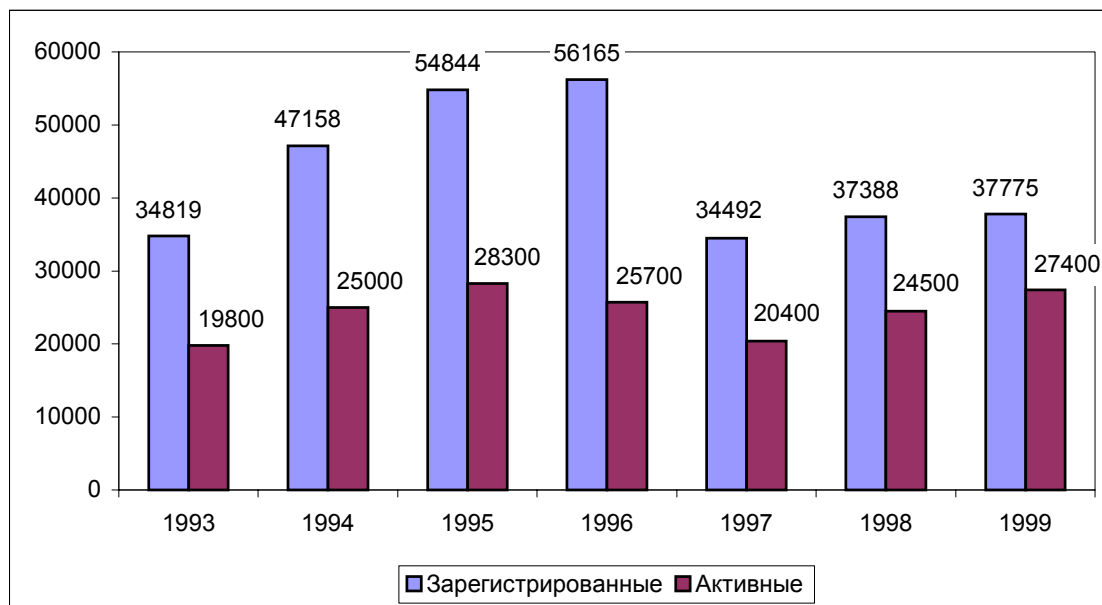
⁴ Шехова М. А., *Проблемы статистической оценки работы малого предпринимательства в Республике Беларусь*, «Квартальный бюллетень клуба экономистов», 2000, выпуск 2, с. 100.

⁵ Smallbone D., Welter F., Isakova N., Klochco J., Aculai H., Slonimsky A., *The Support Needs of Small Enterprises in the Ukraine, Belarus, Moldova: Developing a Policy Agenda*, Executive summary for Tacis ACE project, London, 1999.

⁶ Пушкарев А. В., *Состояние и перспективы развития малых предприятий в Беларуси (По результатам опроса белорусских малых предприятий, проведенного Институтом приватизации и менеджмента)*, «Квартальный бюллетень клуба экономистов», 2000, выпуск 2, с. 55.

лике. Однако за этот период можно наблюдать даже некоторую его активизацию, что свидетельствует об особом экономическом потенциале предпринимательских структур и их способности к выживанию в любых условиях.

Рисунок 2. Динамика количества зарегистрированных и активных малых предприятий в Республике Беларусь на конец года



Источник: Министерство статистики и анализа Республики Беларусь, расчеты автора.

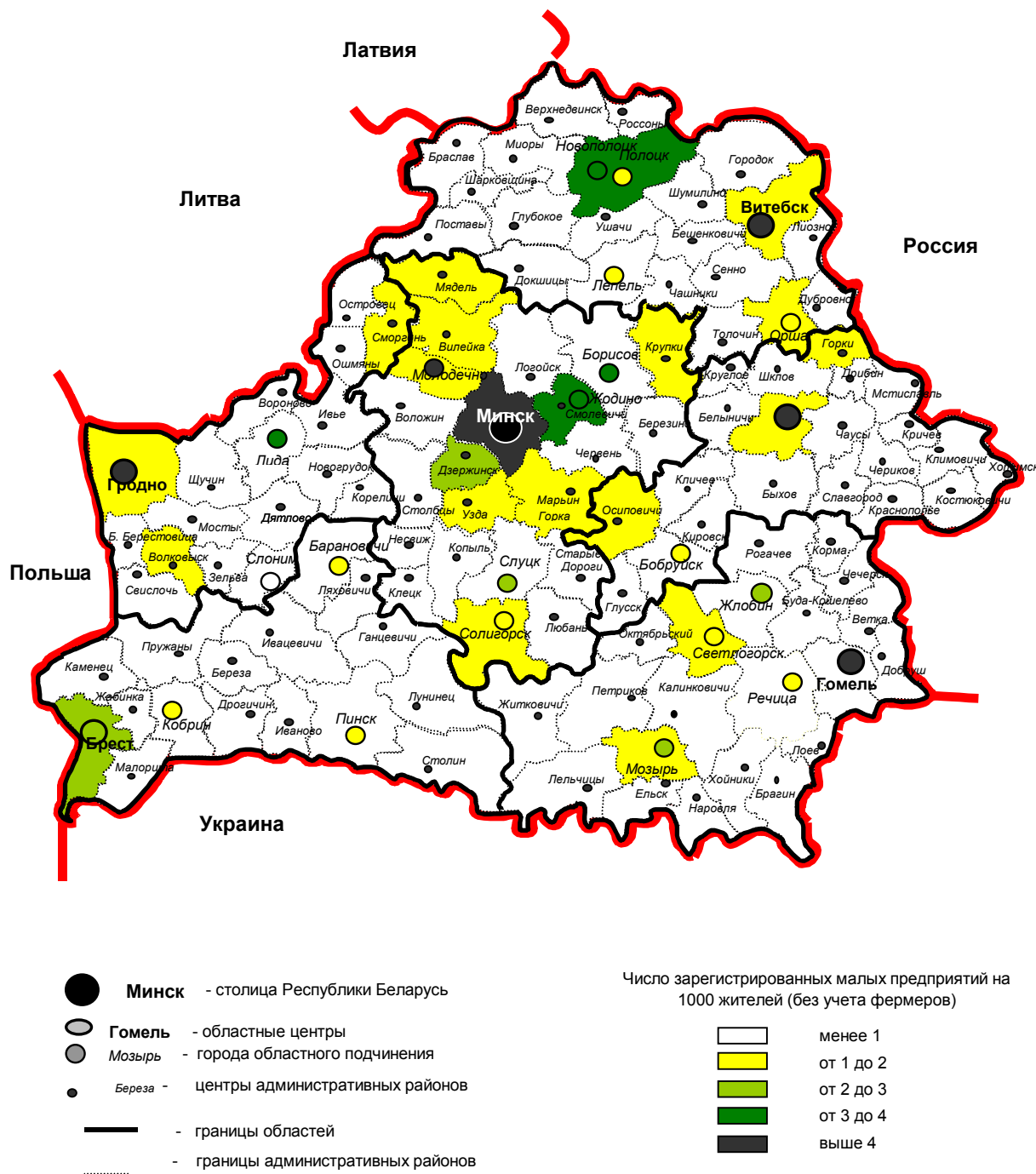
3. Региональный аспект развития малого предпринимательства в Республике Беларусь

Общепринятый показатель, характеризующий уровень развития малого предпринимательства, — количество зарегистрированных малых предприятий на 1000 жителей. В соответствии с ним данный сектор экономики в республике развит слабо, так как на 1000 жителей в республике зарегистрировано только 3,8 малых предприятия. Для сравнения: в России данный показатель составляет 5,8, на Украине — 4, в промышленно развитых странах — выше 20.

Пространственное размещение малых предприятий на территории республики (рис. 3) позволяет сделать вывод о влиянии на него следующих факторов:

1. Статус столицы. Если в городе Минске на 1000 жителей зарегистрировано 12,9 малых предприятий, областных центрах — от 3,8 до 4,7, то для большинства городов и районов республики этот показатель не превышает 1.

Рисунок 3. Число зарегистрированных малых предприятий на 1000 жителей (без учета фермеров)



Источник: Министерство статистики и анализа Республики Беларусь, расчеты автора.

2. Уровень развития промышленности. Для промышленно развитых городов характерен более высокий уровень развития малого предпринимательства. Особенно это заметно на примере городов Мозырь и Новополоцк — центров нефтеперерабатывающей промышленности. Этот показатель выше, если город наряду с развитой промышленностью имеет статус областного центра.

3. Чернобыльская проблема. Районы Брестской, Гомельской и Могилевской областей, пострадавшие от аварии на Чернобыльской АЭС, имеют значительно более низкий уровень развития предпринимательства.

Нельзя назвать однозначным воздействие такого фактора как наличие на территории района или города субъектов инфраструктуры поддержки предпринимательства. Заметно его положительное влияние в Полоцком районе Витебской области, Светлогорском и Мозырском — Гомельской, Лидском и Сморгонском — Гродненской, Горецком — Могилевской. Однако в Барановичском районе Брестской области, Клецком, Копыльском, Любанском, Несвижском, Стародорожском и Столбцовском районах Минской таких форм содействия нет. Следовательно, указанный фактор способствует развитию предпринимательства только в сочетании с прочими⁷.

Как отмечалось выше, не все зарегистрированные малые предприятия работают. Оценить степень их активности можно рассмотрев следующие показатели: доля занятых на малых предприятиях в общем числе работающих и валовой доход малых предприятий на душу населения (см. рис. 4 и 5). На представленных картах можно наблюдать еще одну тенденцию: предприниматели, которые зарегистрировали свои предприятия в западной части страны, более активно привлекают рабочую силу и производят больше продукции (работ, услуг) на душу населения.

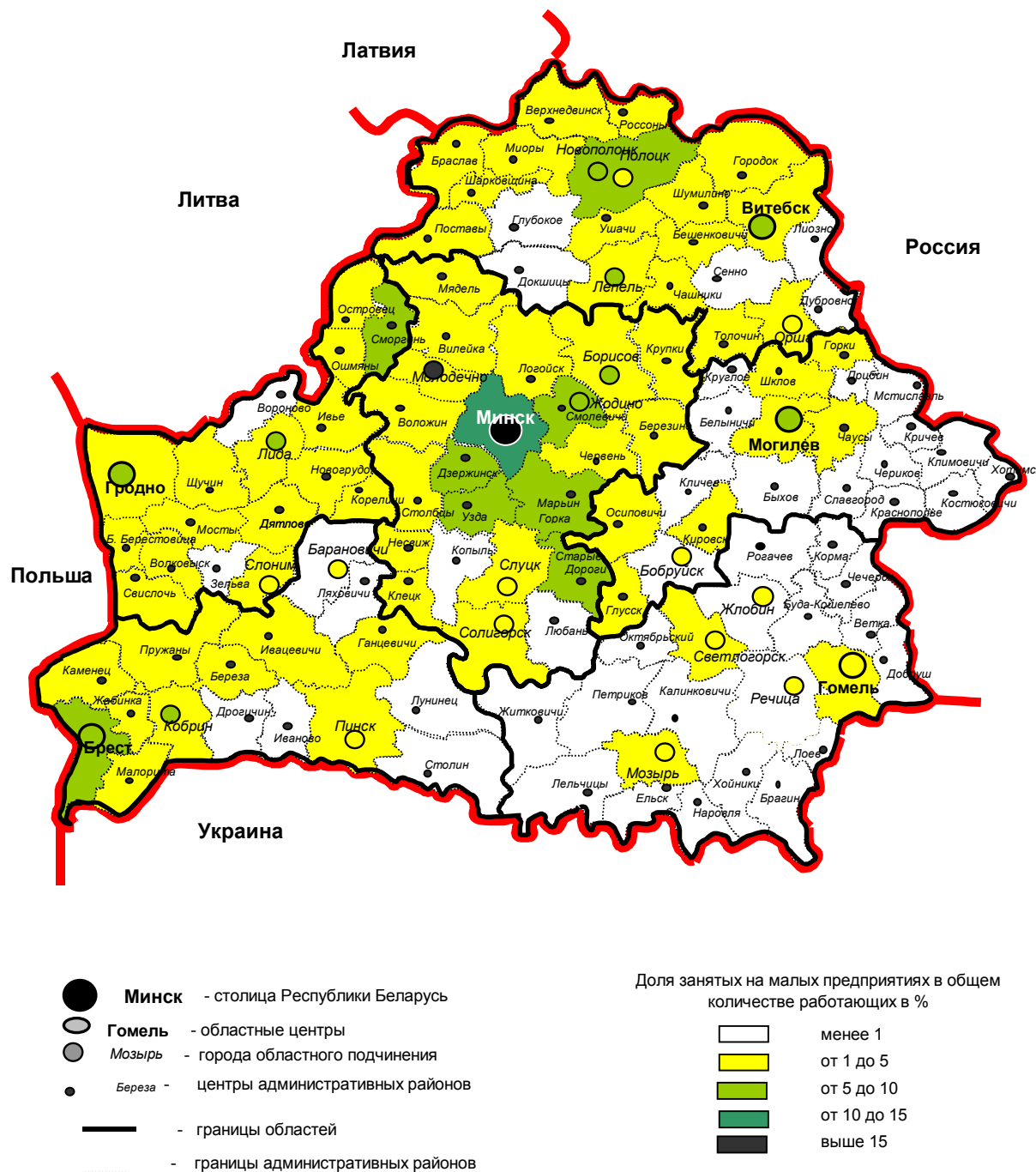
Поскольку регионы в стране имеют различные социально-экономические условия (демографическую структуру населения, уровень образования и промышленного развития) степень предпринимательской активности на всей территории не может быть одинаковой.

Корреляционный анализ зависимости количества зарегистрированных малых предприятий от количества трудоспособного населения, населения с высшим, высшим и средним техническим образованием, проведенный на примере более 300 населенных пунктов Витебской области по данным переписи населения 1999 года, показал влияние всех перечисленных факторов. При этом выявлена наибольшая степень зависимости между предпринимательской активностью и долей населения в трудоспособном возрасте с высшим образованием⁸.

⁷ Шехова М. А., *Малый бизнес в Республике Беларусь: региональный аспект*, «Предпринимательство в Беларуси», 2000, № 25, с. 9.

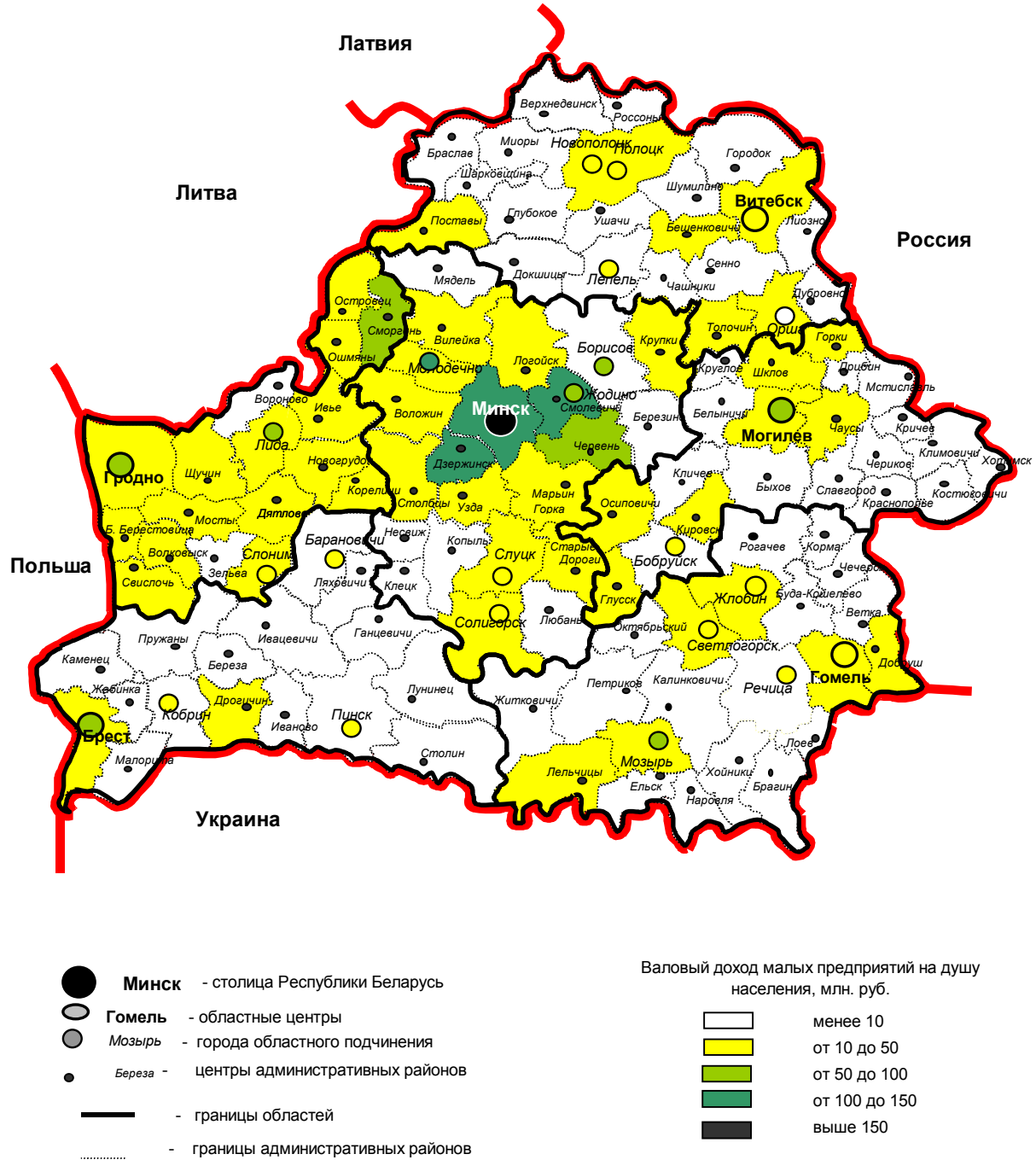
⁸ Шехова М. А., *Проблемы и направления развития малого бизнеса в регионах*, «Белорусский экономический журнал», 2000, № 1, с. 85.

Рисунок 4. Доля занятых на малых предприятиях в общем количестве работающих



Источник: Министерство статистики и анализа Республики Беларусь, расчеты автора.

Рисунок 5. Валовой доход малых предприятий на душу населения (в млн. руб.)



Источник: Министерство статистики и анализа Республики Беларусь, расчеты автора.

Те же выводы можно сделать по данным таблиц 1 и 2, хотя число наблюдений в данном случае недостаточно, чтобы судить о значимости полученных коэффициентов корреляции. Кроме того, они позволяют увидеть, что статус столицы является фактором развития малого предпринимательства в силу присутствия столичным городам черт: высокой доли населения с высшим образованием и уровня промышленного развития.

Таблица 1. Некоторые показатели развития малого предпринимательства, промышленности и образования населения по областям Республики Беларусь в 1999 году

Области	Объем промышленной продукции на душу населения, млн. руб.	Население с высшим образованием в % к общему числу жителей	Количество зарегистрированных малых предприятий на 1000 жителей	Доля занятых на малых предприятиях в общем количестве работающих, %	Валовой доход малых предприятий на душу населения, млн. руб.
Брестская	228,4	9,2	1,4	3,3	21,6
Витебская	327,0	9,6	2,1	3,7	20,6
Гомельская	323,7	9,0	2,1	3,7	25,0
Гродненская	296,6	9,7	2,0	4,5	27,3
г. Минск	453,6	21,7	12,9	16,0	204,6
Минская	323,1	8,7	2,1	4,9	47,5
Могилевская	310,0	9,0	2,0	3,6	27,6

Источник: Министерство статистики и анализа Республики Беларусь, расчеты автора.

Таблица 2. Коэффициенты корреляции между некоторыми показателями развития малого предпринимательства и показателями уровня развития промышленности и образования населения областей Республики Беларусь

Показатели	Объем промышленной продукции на душу населения, млн. руб.	Население с высшим образованием в % к общему числу жителей
Количество зарегистрированных малых предприятий на 1000 жителей	0,89	1,00
Доля занятых на малых предприятиях в общем количестве работающих, %	1,00	0,99
Валовой доход малых предприятий на душу населения, млн. руб.	0,87	0,98

Источник: Министерство статистики и анализа Республики Беларусь, расчеты автора.

4. Выводы

Таким образом, результаты статистического анализа основных показателей деятельности малых предприятий показывают, что:

– уровень развития малого предпринимательства в Республике Беларусь недостаточен с точки зрения требований рациональной структуры рыночной экономики, потребностей переходного периода;

– наблюдается отрицательная динамика темпов роста количества зарегистрированных малых предприятий. Однако уже работающие предпринимательские структуры демонстрируют гибкость и способность к выживанию;

– малое предпринимательство развивается крайне неравномерно по территории республики. При этом наиболее слабо оно развито в тех регионах, где его потенциал особенно необходим для преодоления сложившейся кризисной ситуации в социально-экономической сфере;

– главными факторами создания и успешной работы малых предприятий являются уровень промышленного развития и образованности населения конкретной территории. Следовательно, в регионах, где отсутствуют данные условия, без проведения целенаправленных мероприятий по стимулированию предпринимательской активности малое предпринимательство развиваться не будет.